

Ius Soli, Fertilità ed Investimenti nel capitale umano dei figli

Paolo Masella
Università di Bologna

Overview

- Fino al 2000 in Germania la cittadinanza alla nascita era accordata in base allo Ius Sanguinis
- Dopo il 2000 vengono introdotti elementi di Ius Soli nel diritto tedesco e bambini nati in Germania da genitori immigrati sono considerati cittadini tedeschi se almeno uno dei genitori è stato residente in Germania da almeno 8 anni
- Abbiamo studiato come il cambiamento legislativo ha influenzato
 - (i) i livelli di fertilità e l'integrazione degli immigrati
 - (ii) le condizioni di salute e le capacità non cognitive dei loro figli

Dettagli della riforma

- Nel Maggio del 1999 il Parlamento tedesco ha emendato la legge sulla cittadinanza del 1913
- La legge entra in vigore l'1 Gennaio del 2000
- **Prima del 2000:** la cittadinanza tedesca veniva accordata ad un bambino nato in Germania da genitori immigrati solo se almeno uno dei genitori era tedesco al momento della nascita
- **Dopo il 2000:** la cittadinanza tedesca viene accordata ad un bambino nato in Germania da genitori immigrati solo se almeno uno dei genitori è stato residente in Germania da 8 anni al momento della nascita (o ha un permesso di soggiorno permanente da almeno tre anni)

Benefici della cittadinanza tedesca

- Nessuna restrizione nell' accesso al mercato del lavoro
- Minori costi per i datori di lavoro
- Tra gli immigrati la cittadinanza tedesca è associata a salari di entrata più alti (in particolare per immigrati non EU) e a più alti rendimenti da istruzione.

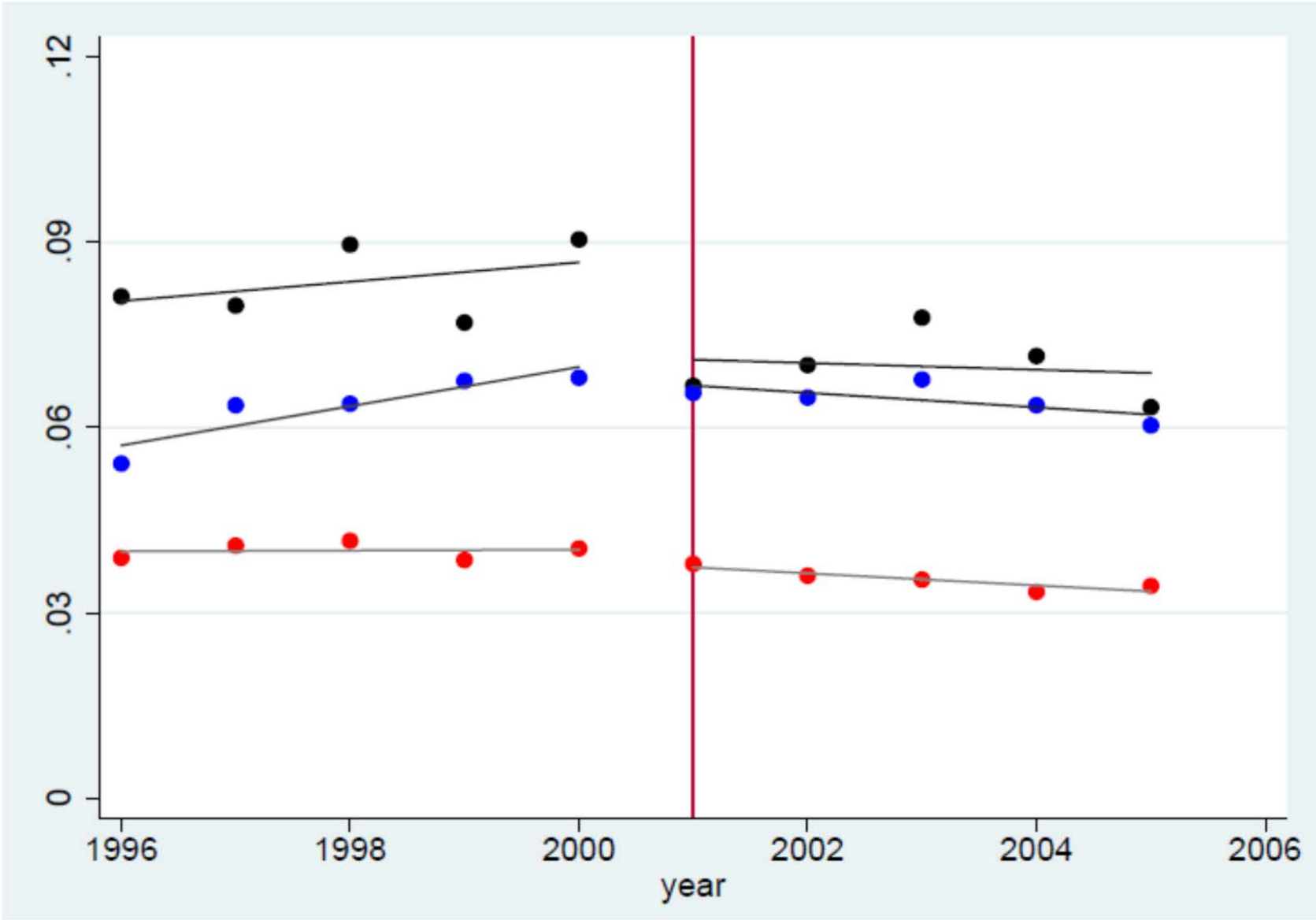
Fertilità: Dati

- Microcenso tedesco 1996-2005
- Campione annuale rappresentativo della popolazione tedesca
- Numerosità pari all'1% della popolazione tedesca
- Contiene informazioni su cittadinanza, paese di nascita e anno di arrivo in Germania
- Variabile cruciale: **se nel nucleo familiare è nato un bambino negli ultimi 12 mesi**

Fertilità: Strategia Empirica

- **Gruppo Trattato:** Nuclei familiari con entrambi i genitori non cittadini di cui almeno uno residente da 8 anni in Germania
- **Gruppo di Controllo I:** Nuclei familiari con solo un genitore non cittadino tedesco
- **Gruppo di Controllo II:** Nuclei familiari con entrambi i genitori cittadini tedeschi
- Confrontiamo le scelte di fertilità dei 3 gruppi prima e dopo la riforma

Figure 1: Probability of having a child less than 12 months old



Canale culturale

- Come conseguenza della riforma gli immigrati si assimilano di più alla cultura tedesca e quindi compiono scelte più simili ai cittadini tedeschi
- Evidenza che la cittadinanza dei figli aumenta l'integrazione dei genitori, aumenta l'uso della lingua tedesca da parte dei genitori, la lettura di quotidiani tedeschi e aumenta le loro interazioni con i cittadini tedeschi

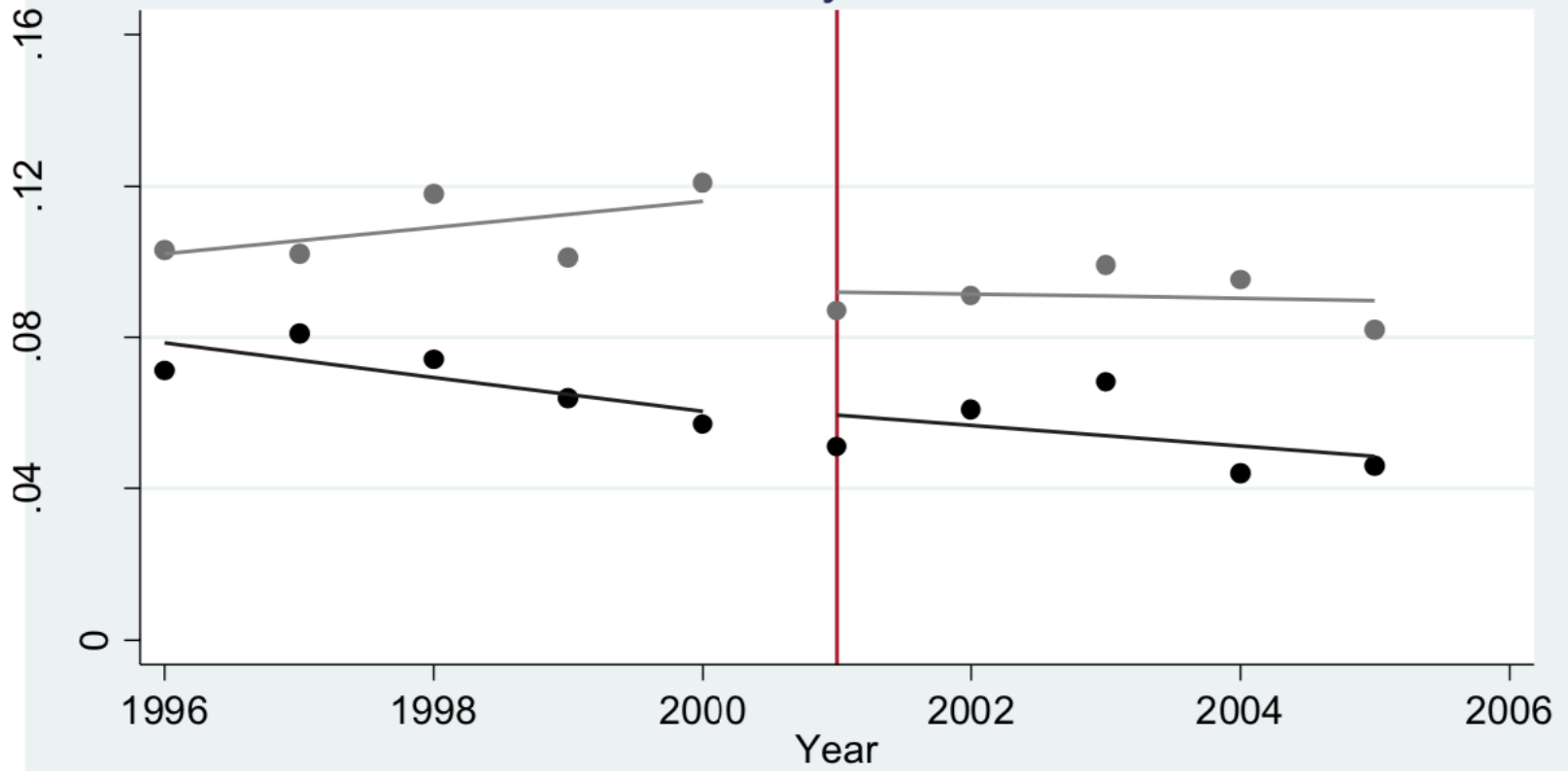
Canale economico

- Cambio nella legislazione rappresenta un aumento dei rendimenti degli investimenti sulla “qualità” dei figli
- Aumenta la domanda di “qualità” dei figli
- Aumentano gli investimenti ma aumenta anche il costo per figlio
- Diminuisce la “quantità” di figli

Effetti eterogenei

- I cambiamenti nella fertilità dovrebbero essere più forti all' interno di nuclei familiari non-EU dal momento che la crescita nei rendimenti da investimenti in capitale umano è per loro più alta

Probability Newborn

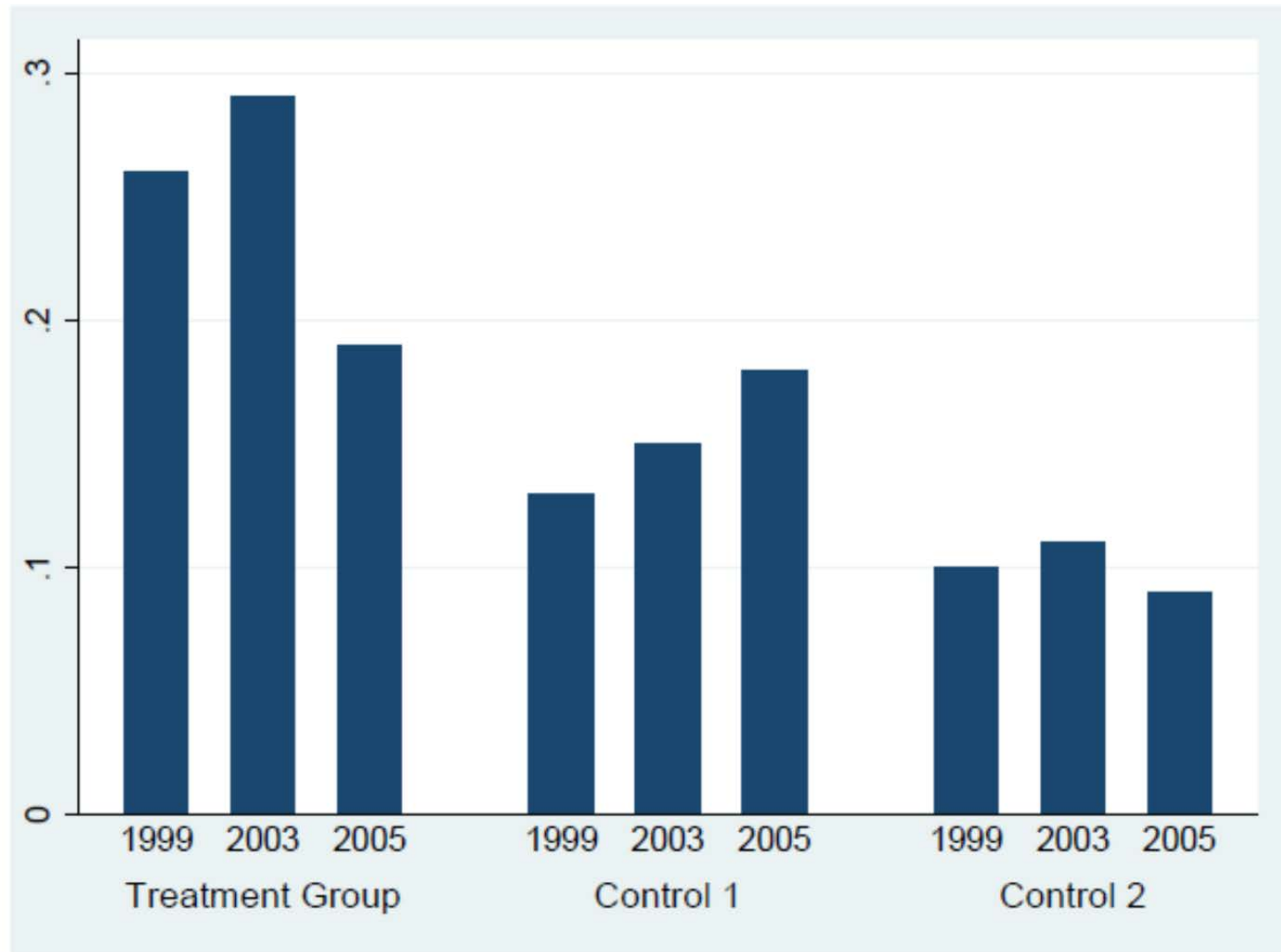


● EU birth country ● Non-EU birth country

Condizioni di salute

- Dovremmo osservare anche un aumento della “qualità” dei figli
- Non erano ancora disponibili dati su performance scolastiche dei figli
- Focus sulle loro condizioni di salute
- Nessuna evidenza di denutrizione tra figli di immigrati
- Piuttosto evidenza di alti tassi di obesità dei figli di immigrati se confrontati con figli di cittadini tedeschi
- Studiamo se bambini di età tra i 4 e i 5 anni hanno una probabilità minore di essere obesi come conseguenza della riforma tedesca (dati su altezza e peso dei bambini forniti dal Microcenso)

Figure 3: Obesity rates among children 4-5



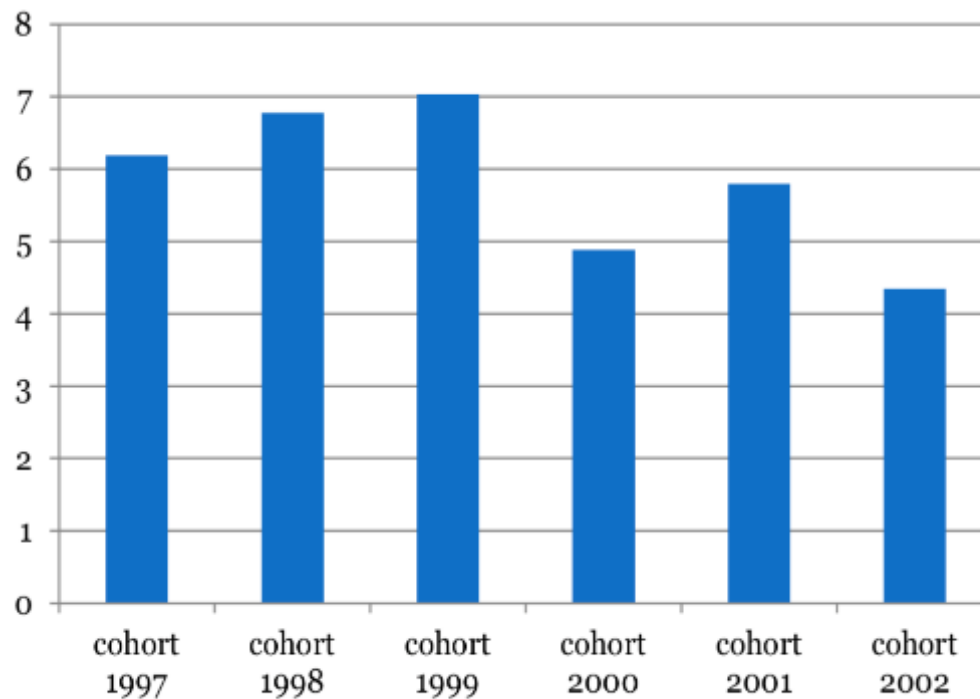
Capacità non cognitive

- Usiamo il “SDQ Strengths and Difficulties Questionnaire”
- I genitori rispondono a 25 domande che permettono la misurazione di sintomi emotivi, problemi di condotta, iperattività, problemi nelle relazioni con i pari, etc.
- Costruzione di un indice aggregato
- Dataset KIGGS (German Health Interview and Examination Survey for Children and Adolescents)
- Focus su bambini di età compresa tra i 3 e 5 anni
- Miglioramento delle capacità non cognitive come risultato della riforma

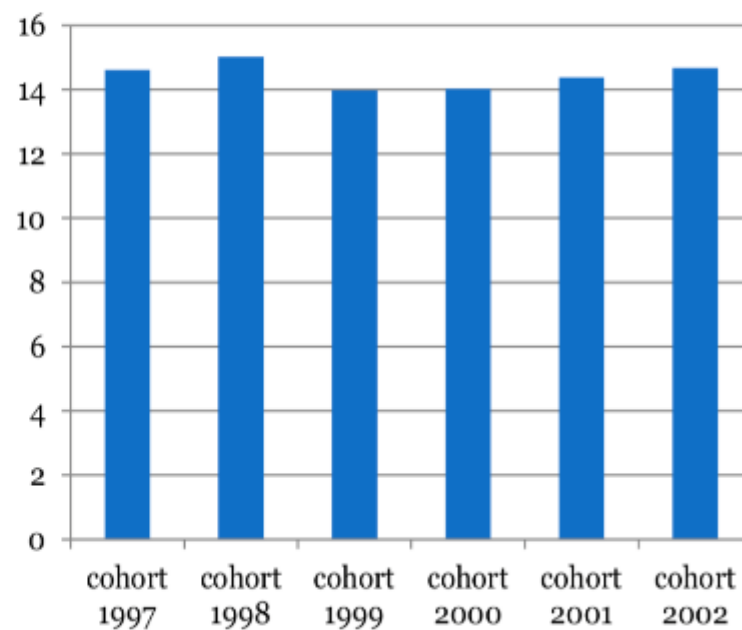
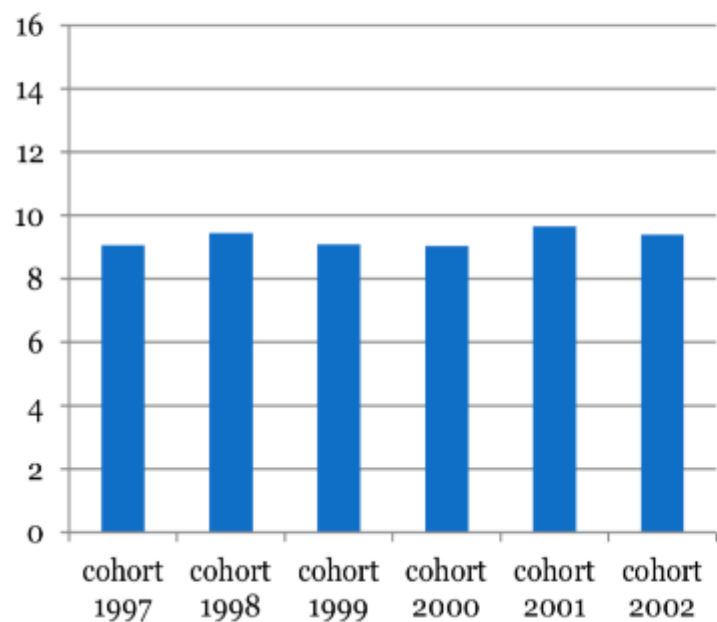
Investimento

- Larga evidenza empirica che collega il tempo passato dai genitori con i figli alle condizioni di salute dei figli (ed in particolare anche alla loro probabilità di essere obesi)
- Studiamo come genitori di figli di età tra 0-3 anni impiegano il proprio tempo
- Dataset: Microcenso + GSOEP (German Socio-Economic Panel)
- Madri nel gruppo dei trattati passano un' ora in più al giorno con i loro figli se il loro figlio più giovane è cittadino (e lavorano mezz'ora di meno)

Weekly hours of work for mothers of treated children aged 0-3

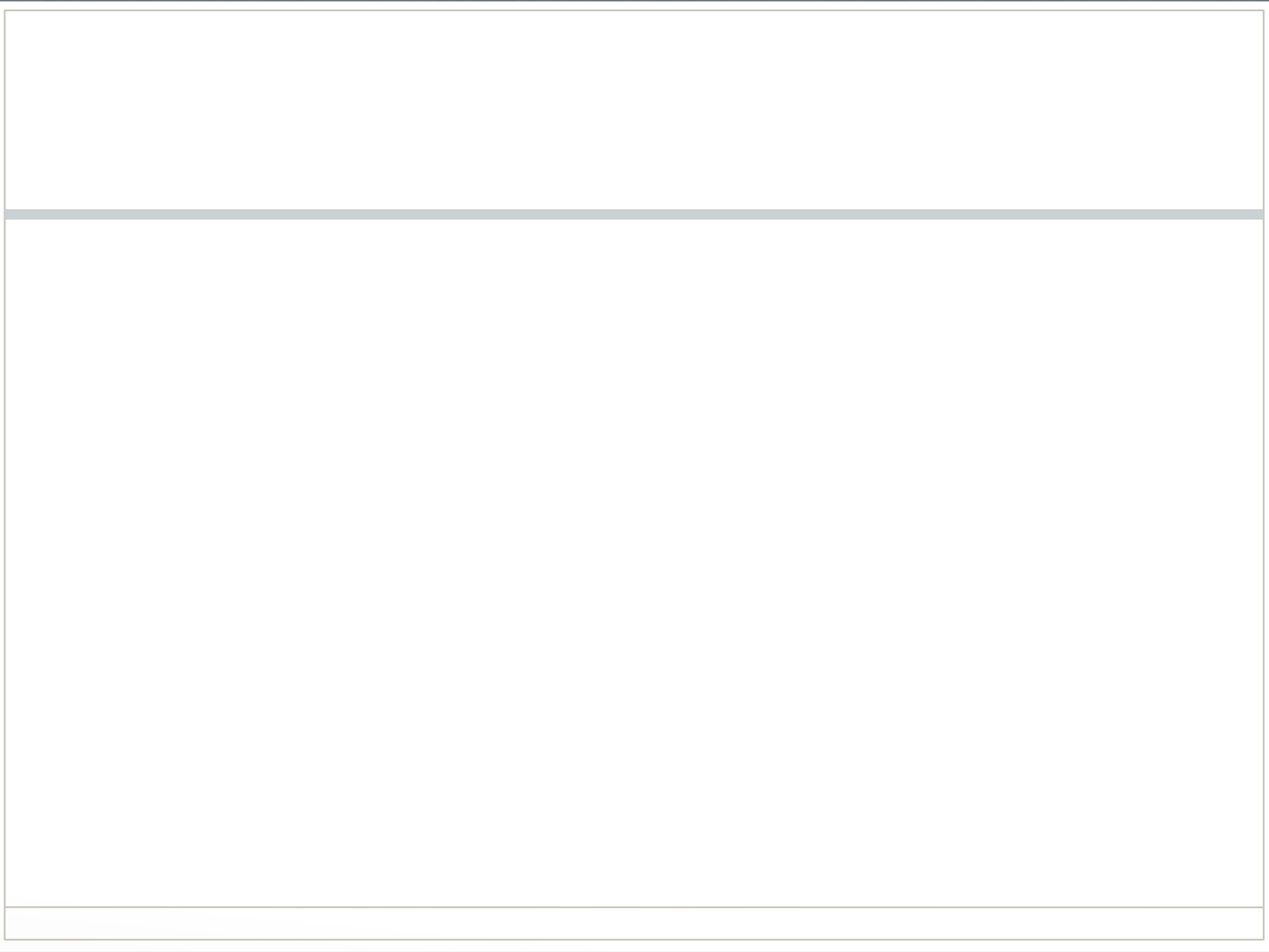


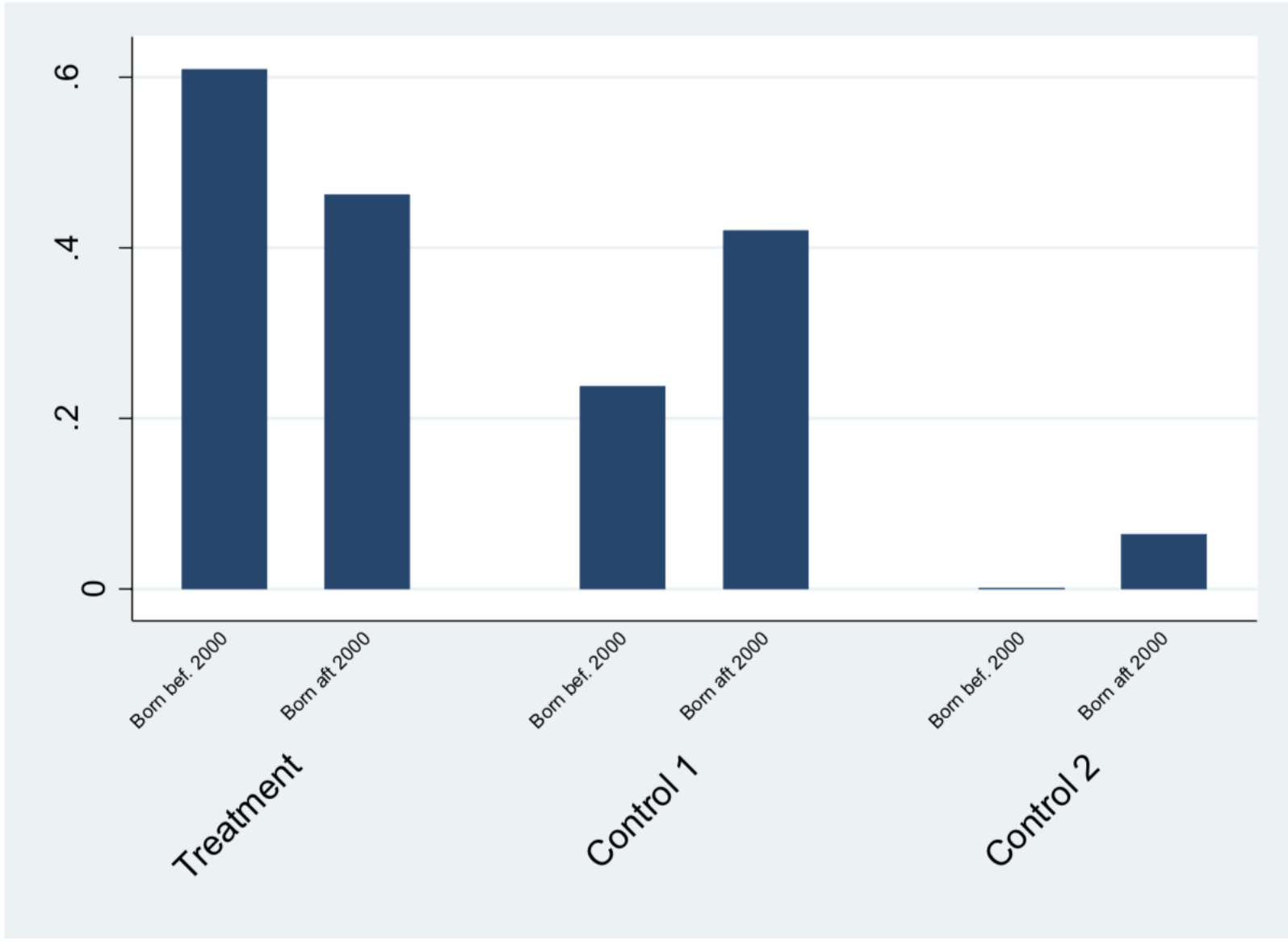
Weekly hours of work for mothers of control children aged 0-3



Conclusioni

- L'introduzione di elementi di IUS SOLI nel diritto tedesco diminuisce la fertilità degli immigrati
- Migliora il benessere emotivo dei figli e l'integrazione dei genitori
- Migliora le condizioni di salute dei figli, probabilmente attraverso un aumento del tempo impiegato dalle madri con loro





- Risultati simili ottenuti usando il KINDL- R test
- Risposte dei genitori a 24 domande per valutare il benessere dei loro figli
- Il test aiuta la misurazione del (i) benessere fisico (ii) benessere emotivo (iii) autostima (iv) benessere all'interno del nucleo familiare (v) benessere nel rapporto con gli amici (v) benessere all'interno dell'ambiente scolastico

Criteri per la naturalizzazione dei genitori

- Prima del 2000: necessari 15 anni di residenza per la naturalizzazione
- Dopo il 2000: gli anni diventano 8, ma vengono aggiunti altri requisiti
- Due gruppi
 - (i) 8-15 (per loro ora diventa possibile ottenere la cittadinanza)
 - (ii) >15 (cittadinanza piu' difficile)

Return intentions

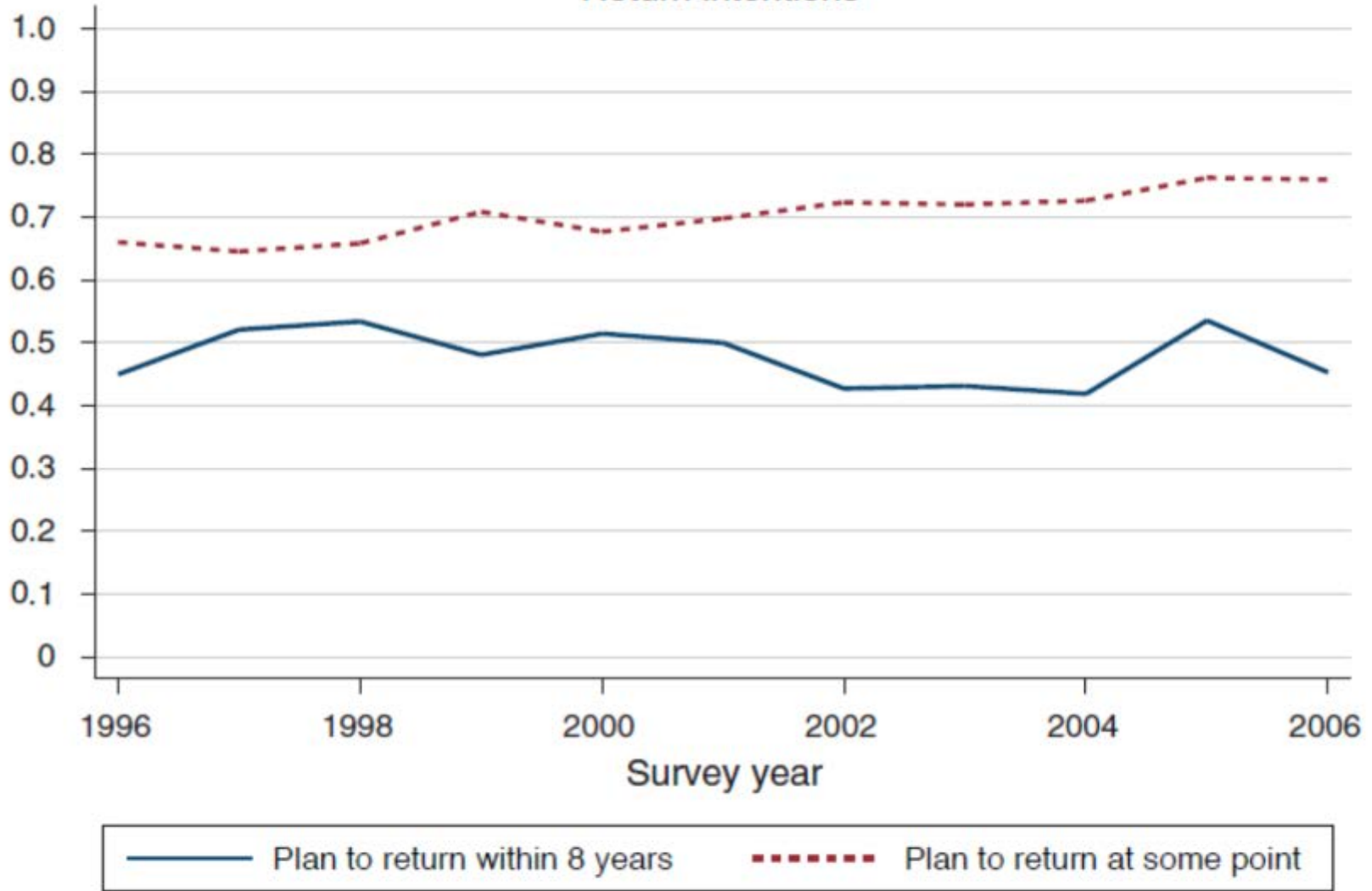
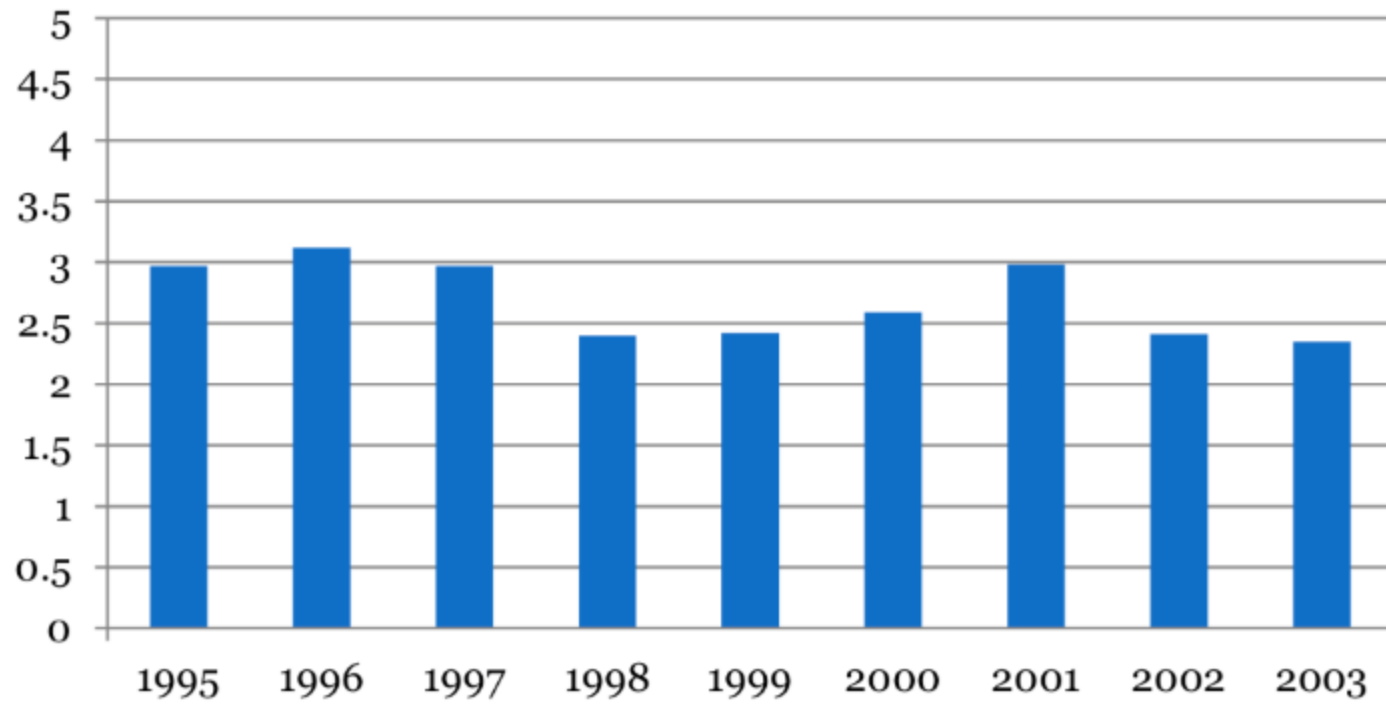


FIGURE 1. RETURN PROBABILITY

Intermarriage



Average Number of Years in Germany

